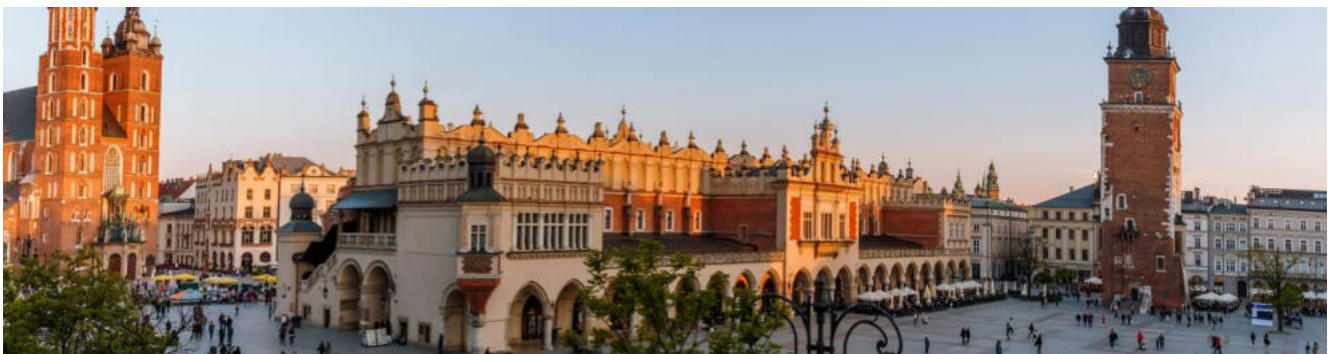
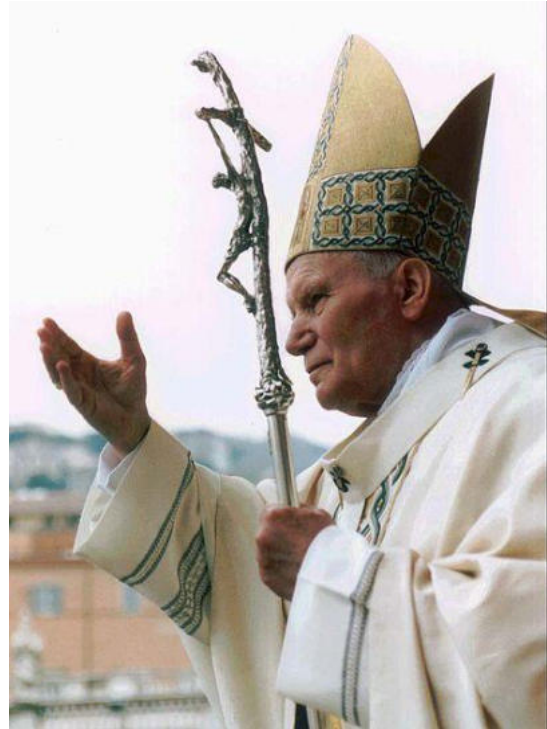


BISBAT DE VIC

PELEGRINATGE A POLONIA

19 – 24 OCTUBRE 2026

RUTA DE SANT JOAN PAU II I SANTUARI DE CZESTOCHOWA



Itinerari de 6 dies :

DIA 1 - PUNTS DE SORTIDA - BARCELONA - CRACOVIA **DILLUNS 19 OCTUBRE 2026**

Presentació a les diferents poblacions de sortida (RIPOLL, VIC, MANRESA I GUALADA) a la hora i lloc indicats. Sortida en autocar privat fins a l'aeroport de El Prat. Horaris i lloc de sortida s'informaran en el full de dades que s'entregarà a totes les persones inscrites aproximadament un mes abans de la sortida.

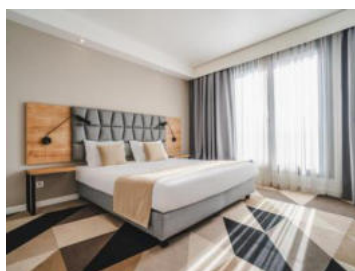
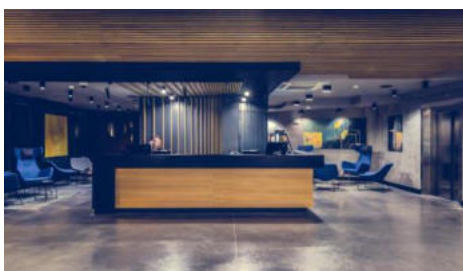
Sortida en direcció a l'aeroport de El Prat. Trobada amb el representant de RT CULTURAL que els acompanyarà durant tot el viatge. Atenció personalitzada durant els tràmits de facturació i embarcament. Sortida en vol de LOT a les 10.50 h. amb destinació **CRACOVIA** . Dinar lliure no inclòs. Arribada a les 13:30 h. i benvinguda per part de la nostra guia local de parla castellana.



Iniciem la nostra peregrinació a les afores de la ciutat de Cracòvia. Vam visitar el **Santuari de la Divina Misericòrdia de Cracòvia (Lagiewniki)**, lloc molt venerat per Joan Pau II. El 7 de juny de 1977, el Papa Joan II va visitar aquest conjunt d'edificis del convent de la Congregació de les Germanes de la Mare de Déu de la Misericòrdia de Cracòvia, que fins a la II Guerra Mundial només servia per a les germanes i les seves alumnes. Aquell dia, la maqueta del desenvolupament del santuari li va ser presentada i ell va posar la seva signatura. Avui dia es troba en aquest santuari la coneguda imatge de Jesús Misericordiós i les relíquies de la **Santa Maria Faustina Kowalska, santa a la qual Karol Wojtyla tenia una gran devoció**. A aquest lloc arriben anualment nombrosos pelegrins de tot el món. És el lloc on es propaga el missatge de la misericòrdia al món. **Celebració de l'eucaristia.**

Sopar i allotjament a l'**APARTHOTEL LWOWSKA 1, 4****** locals o similar.

WEB : <https://www.lwowska1.pl/>



ORGANITZACIÓ TÈCNICA, INFORMACIÓ I RESERVES: RT CULTURAL. Barcelona.
Mail: info@rtcultural.com **WEB:** www.rtcultural.com **Tlf:** 93 122 67 00

DIA 2 - CRACOVIA
DIMARTS 20 OCTUBRE 2026

Esmorzar bufet.



Ens trobem a **CRACÒVIA**, la segona ciutat més important del país, després de la capital, Varsòvia. El Papa Joan Pau II, qui va passar en aquesta ciutat 40 anys, la va nomenar com "la ciutat de la meua vida". A Cracòvia es respira a Joan Pau II: aquí va trobar el seu camí, aquí es va formar com a persona, aquí va viure més temps que en qualsevol altre lloc. Cada racó evoca el seu esperit: el carrer Tyniecka on va viure amb el seu pare, la pedrera Zakrzówek on va treballar, el Palau Arquebisbe on va ser ordenat i on va viure com a bisbe i cardenal fins que va marxar a Roma el 1973, el Seminari Major, etc.

En companyia de la nostra guia local, coneixerem els llocs més importants i característics de Cracòvia, considerada per molts la ciutat més bella de Polònia. Primer de tot ens acostarem a la "**Colina Wawel**", **enclavada** a 25 metres sobre el riu Vistula, habitada des del paleolític. Allà es troba el castell real (Zamek), d'estil gòtic i que va servir de residència als sobirans de Polònia durant cinc segles. La seva construcció es va iniciar al segle IV per Ladislao I el Breu i la seva construcció va ser finalitzada al segle XV per Casimiro III el Gran. El 1499 va ser destruït per un incendi. L'edifici s'organitza al voltant de l'ampli i elegant pati d'honor, de clara influència toscana. Podrem admirar el seu exterior.

A continuació, **visitarem la CATEDRAL de Sant Wenceslao i del Bisbe Sant Estanislau**, considerada el centre espiritual de Polònia, la catedral és un símbol de la història de la nació polonesa. Es tracta de l'església gòtica més gran de Polònia i sens dubte, un dels monuments més visitats de Cracòvia. Cal destacar que és la seu de l'arxidiòcesi de Cracòvia i el lloc on el **Papa Joan Pau II, que amb els anys va ser l'Arquebisbe de Cracòvia, va oficiar la seva primera missa. Celebració de l'eucaristia.**



Després serà el moment d'aproximar-nos a la **STARE MIASTO, la ciutat vella de Cracòvia**, declarada Patrimoni de la Humanitat per la UNESCO el 1978. A prop trobarem el **COLLEGIUM MAIUS**, un dels pocs antics edificis universitaris de tot Europa que es conserva intacte. És l'edifici més antic de tot el recinte de la Universitat Jagellònica, procedent del segle XVI. Entre els seus estudiants més populars destaca Nicolás Copérnico, un dels astrònoms més famosos de la història, i **Karol Wojtyła**, qui seria amb els anys el Papa Joan Pau II. Podrem entrar al seu pati.

Els carrers que formen el nucli històric són octogonals i tots conflueixen a la **PLAÇA DEL MERCAT** (la més gran de l'Europa Medieval), on es troba el Mercat Central anomenat "Mercat dels Panys".



Visitarem **l'ESGLÉSIA DE SANTA MARIA**, d'estil gòtic i feta de maons, aquest imponent temple va ser fundat el 1222 pel bisbe de Cracòvia Iwo Odrowaz. Aquesta església ofereix una curiositat molt peculiar: el trompetista de Cracòvia. Des de la part superior de la torre cada hora un trompetista toca el "Hejnal Mariacki" o Senyal Mariana, melodia tradicional polonesa. Amb aquest fet es recorda un episodi de les invasions tàrtares, quan un sentinella va veure les hordes que s'aproximaven a la ciutat i va tocar la trompeta per avisar la població, tot i que quan tocava va caure fulminat per una fletxa tirada pel bàndol enemic.

població, tot i que quan tocava va caure fulminat per una fletxa tirada pel bàndol enemic.



Dinar en un restaurant del centre històric de la ciutat.

Finalitzarem la tarda amb un passeig pel barri de Kazimierz, l'històric barri jueu de Cracòvia. Abans de la II Guerra Mundial, la ciutat va acollir una de les colònies de jueus més gran de l'est d'Europa. L'actual barri de Kazimierz, que fins al segle XIX va ser una ciutat independent, va tenir 65.000 habitants jueus (el 25% de tota la població de l'antiga capital de Polònia). El carrer Szeroka, la sinagoga Remuh i el seu cementiri del segle XVI, els sinagogues Stara, Wysoka, Isaac i Kupa o fins i tot la Plaça Nova constitueixen els últims vestigis del que va ser, fa unes desenes d'anys, un dels més eminents llocs de la cultura jueva a l'Europa Central. Dins la part cristiana d'aquest barri volem destacar les esglésies de *Santa Catalina*, la del *Corpus Cristi* i **l'església de la Roca o Na Skance**, lloc del sant martiri del Bisbe Estanislao de Cracòvia.

Sopar i allotjament.

DIA 3 - CRACOVIA : MINES DE SAL I AUSCHWITZ

DIMECRES 21 CTUBRE 2026

Esmorzar bufet.

Aquest matí, farem una ruta de 20 quilòmetres fins arribar un lloc increïble : **LES MINES DE SAL DE WIELIZCKA**, una de les mines de sal actives més antigues del món. El 1978 van ser declarades per la UNESCO patrimoni mundial de la natura i la cultura. Les mines han estat explotades sense interrupció des del segle XIII, i encara avui continuen produint sal de taula. Tenen una profunditat de 327 metres i la seva longitud supera els 300 quilòmetres. Reben el sobrenom de "*la Catedral subterrània de sal de Polònia*".



El recinte consta de nou nivells, i en cadascun d'ells, es troben esculpits, en sal, diversos altars, estàtues i nombrosos objectes d'art. Els espais que més impacten són la **Capella de Sant Antoni** i l '**Altar major de la Benaventurada Kinga** (una verge que desperta gran devoció entre els polonesos). Aquesta última al seu torn, alberga una sèrie d'imponents aranyes que són en si mateixes un espectacle a part, ja que cadascun dels que la formen són de sal i van ser tallats a mà, pels treballadors de la mina, en els moments de descans. Però l'obra que potser més cridi l'atenció, és la rèplica en alt de "**L'Últim sopar**" de

Leonardo Da Vinci. Esculpida sobre una de les parets de la cova, és una de les atraccions que més mirades provoca en els viatgers, els quals no poden deixar d'assemblar-se davant el semblant que guarda amb l'obra original.

Celebració de l' eucaristia.





Dinar en un restaurant. A la tarda ens acostarem a una petita ciutat, de caràcter industrial, apel·lada **Oswiecim**. Malauradament nosaltres la coneixem pel seu topònim alemany: **AUSCHWITZ**, un complex format per diversos camps de concentració i d'extermini en massa de presoners construït pel Règim d'Alemanya Nazi a Polònia durant la Segona Guerra Mundial. Destinat inicialment a intel·lectuals polonesos, es va anar ampliant per acollir presoners de totes

les nacionalitats, tot i que en la seva majoria van ser jueus de tots els racons d'Europa. El 1979 el Camp de Concentració d'Auschwitz va ser declarat Patrimoni de la Humanitat per la UNESCO. Visita guiada. Retorn a Cracòvia. **Sopar** i allotjament.

DIA 4 - CRACOVIA - KALWARIA - WADOWICE - CZESTOCHOWA

DIJOURS 22 OCTUBRE 2026

Esmorzar bufet.



Sortida en direcció a **KALWARIA ZEBRZYDOWSKA**, a 40 Km de Cracòvia trobem aquesta petita localitat fundada al S. XVII pel governador de Cracòvia, Mikołaj Zebrzydowski. El seu nom en polonès significa Calvari Zebrzydowska i és aquí on se celebra la major processó de la Setmana Santa polonesa. El 1602 el seu fundador, va manar la construcció de capelles, església i convent per recrear, per la seva similitud orogràfica, el calvari de Jerusalem. Kalwaria Zebrzydowska està inclosa en la llista de

Patrimoni de la Humanitat. Es tracta d' un ampli espai eclesiàstic-paisatgístic al capdamunt d' un turó. El santuari es compon d'una basílica barroca dedicada a Nostra Senyora dels Àngels, un convent dels Frares Menors, i una sèrie de capelles, manieristes i barroques distribuïdes al llarg de sis quilòmetres i dedicades a la Passió de Jesús i a la vida de la Mare de Déu. Visita de la Basílica.

Continuem ruta fins a la propera localitat de **WADOWICE**, on va néixer el 18 de maig de 1920 Karol Wojtyła, el Papa Sant Joan Pau II. Aquí va passar la seva joventut fins als 18 anys quan va marxar a estudiar Cracòvia. A la plaça del mercat de la ciutat es troba l '**Església de la Santíssima Mare de Déu**, lloc on es conserva la pila baptismal en la qual va ser batejat Karol. **Celebració de l' eucaristia.**



A continuació, ens acostarem al carrer Kosielna, nº7, per visitar la **Casa natal del Sant Pare**, lloc on va viure fins al 1938; avui dia és un museu on es guarden records personals i de la seva família. A l'habitatge hi vivien diferents famílies fins al 1984, quan es va establir aquí el primer museu dedicat a la casa familiar del papa. Inicialment, només es trobava a l'habitatge dels Wojtyła. Des de la modernització de l'edifici l'habitatge s'ha convertit en el cor del Museu Casa Familiar de Joan Pau II. L'exhibició moderna i multimèdia, que ara abasta tot l'edifici, presenta la vida de Joan Pau II des dels seus primers dies a Wadowice fins a les

seves últimes hores a Roma.

Con filial reverencia, beso el umbral de la casa familiar, expresando mi gratitud a la Providencia Divina por el regalo de la vida transmitido por mis padres, por el calor del nido familiar, por el amor de mis seres queridos, que brindaba una sensación de seguridad y fortaleza, incluso cuando era necesario enfrentarse a la experiencia de la muerte y las dificultades de la vida cotidiana en tiempos difíciles. Juan Pablo II

Dinar en un restaurant.



A la tarda empenem ruta cap a un lloc molt especial per a tots els polonesos: la ciutat de **CZESTOCHOWA**. Des de fa segles es tracta de la capital espiritual de Polònia gràcies al seu veneradíssim complex monàstic dels pares paulins al **SANTUARI CATÒLIC DE JASNA GORA**, considerat el principal centre de pelegrinatge del país.

Sopar i allotjament a l' **HOTEL MERCURE CZESTOCHOWA CENTRUM. 3*** o similar.**

<http://www.accorhotels.com/gb/hotel-3403-hotel-mercure-czestochowa-centrum/index.shtml>



ORGANITZACIÓ TÈCNICA, INFORMACIÓ I RESERVES: RT CULTURAL. Barcelona.
Mail: info@rtcultural.com WEB: www.rtcultural.com Tlf: 93 122 67 00

DIA 5 - CZESTOCHOWA

DIVENDRES 23 OCTUBRE 2026

Pensió completa a l'hotel.



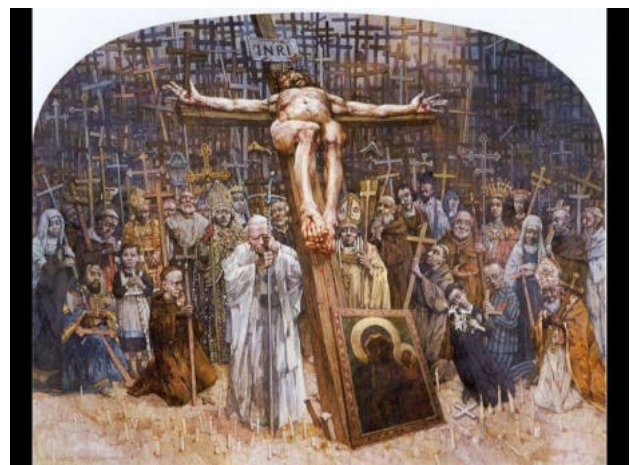
Visita guiada del Santuari. Aquí es troba la mil·lenària imatge de Santa Maria, coneguda amb el nom de **Mare de Déu Negra o Mare de Déu de Czestochowa**, el símbol de la fe dels polonesos. La realització d'aquesta icona, que representa el bust d'una Mare de Déu negra amb el nen Jesús als seus braços, s'atribueix a l'evangelista Lucas. És una icona de tipus *Odigitria* ("la que mostra el camí"), amb el rostre de la Mare de Déu i el Nen foscos, probablement per l'hollín de les veles al llarg dels segles.

La imatge presenta dues marques notables: una fletxa tàrtara a la gola i talls d'espasa infligits per husites el 1430, que van intentar destruir-la i, segons la tradició, la imatge va sagnar.

El **Milagro de Jasna Góra: El 1655**, la defensa del monestir de Jasna Góra contra els suecs va ser atribuïda a la seva intercessió, cosa que va enfortir la devoció polonesa. **Devoció:** Sant Joan Pau II va ser un gran devot d'aquesta Mare de Déu, a qui va regalar la seva faixa ensangonada després de l'atemptat de 1981. La festa principal se celebra el 26 d'agost.

Celebració de l'eucaristia en una de les capelles del Santuari de Jasna Góra.

A la tarda resarem el **VIA CRUCIS** obra del pintor polonès **Jorge Duda Gracz** nascut a Czestochowa el 1941. Des de molt aviat va viure sota la influència del Santuari però en la seva ànima sentia el desgavell de la pròpia vida per les adversitats patides. Es preguntava contínuament per la incidència de Jesús en la història de la humanitat i en els esdeveniments sociopolítics. Vivia inquiet i ple de confusió. En aquesta recerca de sentit no veu, en la seva primera etapa, la resposta, però s'interroga i ora, des de la incomprensió i la controvèrsia, per trobar la llum que doni resposta als seus qüestionaments existencials. Va arribar a ser professor d'Art a la Universitat. Als 58 anys d'edat cau greument malalt del cor i va estar entre la vida i la mort. En aquest "camí" de lluita per subsistir va trobar Jesús, com el Salvador de cada persona, de la història humana i dels pobles.





Era la resposta a les seves inquietants qüestions existencials. Aquest Jesús havia estat present, tot i que imperceptible, al llarg de tota la seva vida. Després d'aquesta trobada vital es va decidir ell mateix a mostrar la bona nova de l'Evangeli a través del Viacrucis o Camí de la Creu de Jesucrist. Per això va realitzar l'obra que venerem a la primera planta del Santuari. Consta de 18 quadres. A més de les catorze estacions tradicionals va pintar la Resurrecció, l'aparició a Tomàs, l'Aparició a Galilea, i l'Ascensió. Aquest és el fruit que ofereix a la Mare de Déu de Jasna Góra, Mare de l'Església i Reina de Polònia en agraïment per recobrar la salut i sobretot com a ofrena al Senyor Jesús per aquesta trobada de salvació. És el seu granet de sorra ofert per a la Nova Evangelització dels pobles, activitat tantes vegades esmentada pel Papa Joan Pau II. Duda Gracz va morir el 5 de novembre de 2004.

DIA 6 - CZESTOCHOWA - CRACOVIA - BARCELONA - PUNTS DE SORTIDA
DISSABTE 24 OCTUBRE 2026

Esmorzar. **Celebració de la Santa Missa al Santuari.**

Farem una ruta de 140 Km fins arriba a l'aeroport de Cracovia , **dinar** a un restaurant.

Sortida a les 16,45. en vol directe de LOT amb destinació Barcelona.

Arribada a les 19,35 h.

Trasllat en autocar privat cap a VIC i altres poblacions i

..... **FINAL DEL PELEGRINATGE**



PREUS APROXIMATS PER PERSONA:

Grup de mínim 45 persones inscrites :	1.675 €
Grup de mínim 40 persones inscrites :	1.710 €
Grup de mínim 35 persones inscrites :	1.745 €
Grup de mínim 30 persones inscrites :	1.825 €
Grup de mínim 25 persones inscrites :	1.897 €
Suplement Individual :	257 €

EL NOSTRE PREU INCLOU:

- Trasllats privats Vic i altres poblacions - Aeroport del Prat i viceversa.
- Avió Companyia aèria LOT, tarifa grup: Barcelona- Cracovia – Barcelona.
- Taxes aèries, d'emissió i de carburant a data actual.
- Facturació d'una maleta fins a 23 kg als dos trajectes.
- Autocar privat segons programa de viatge.
- Guia acompanyant de RT CULTURAL durant tot el viatge.
- Guies locals de parla castellana durant tot l'itinerari.
- Entrades : Iglesia de Santa Maria, Catedral de Wawel, Memorial de Auschwitz-Birkenau, Mines de Sal , Casa Familiar de Joan Pau II.
- Auriculars per les visites on sigui necessari.
- Pensió completa tal com indica el programa incloent aigua a tots els àpats.
- Allotjament en base habitacions dobles als hotels indicats o similars .
- Propines a xofer i on sigui necessari + Obsequi de RT CULTURAL.
- Assegurança assistència en viatge (300.000 €) amb cobertura de cancel·lació fins a 3.000 €. Cia. ARAG.

EL NOSTRE PREU NO INCLOU:

- Extres en hotels i restaurants: begudes no esmentades en l'apartat anterior, telèfon, TV de pagament, maleters, etc.
- Cap servei no especificat ni en el programa de viatge ni en l'apartat anterior: entrades a museus i/o monuments no indicats, donatius a esglésies, Snacks i/o begudes als vols, , dinar del primer dia ,etc.

ANOTACIONS IMPORTANTS:

- ✓ Pressupost supeditat a disponibilitat de places aèries i hoteleres en el moment de formalitzar la reserva. Places limitades. Aquest pressupost està basat en tarifes aèries, taxes carburants i impostos a data actual. Els horaris dels vols podran ser modificats en qualsevol moment per part de la companyia aèria així com les taxes aèries i de carburants.
- ✓ Un cop emesa, el cost de l'assegurança de cancel·lació **(55€)**, no es reemborsarà en cap cas.
- ✓ El lloc de celebració de les eucaristies estarà subjecte a confirmació final per part de l'església en el moment de confirmar la reserva del pelegrinatge. L'ordre de les visites o de l'itinerari podrà ser modificat a criteri de l'organització per aconseguir una millora del programa sense que aquest fet suposi una alteració important en el seu contingut. RT Cultural es reserva el dret a canviar o substituir visites a llocs, museus o monuments a causa de causes de força major, canvis interns en horaris d'obertura i tancament del lloc, alteracions a la reserva de manera unilateral per part del lloc a visitar, etc.

Barcelona, 25/04/2026



GRUP: BISBAT DE VIC.
DESTINACIÓ: POLONIA
DATES DEL VIATGE: 19-24 OCTUBRE 2026

CONTRACTE DE VIATGE COMBINAT - CONDICIONS GENERALS I PARTICULARS DEL VIATGE:

Dades de l'agència: L'organització tècnica d'aquest viatge correspon a RT. CULTURAL S.L. NIF B- 06891956 amb domicili fiscal al C/ General Manso,55. 08980 ST FELIU DE LLOBREGAT. Tel: 93 122 67 00 E-mail: info@rtcultural.com

Dades del client: BISBAT DE VIC, Carrer Santa Maria, nº 1, 08500 VIC. TLF 938832655, con NIF R-0800043-B, en nom de tots els components del grup de viatge, l'autorització dels quals consta als fulls d'inscripció emplenades i signades pels participants.

Llei aplicable: Aquest contracte de viatge combinat es regeix pel que han acordat les parts i pel que estableixen les seves condicions generals i especials, a les normes autonòmiques vigents, en el lloc de celebració del contracte i, si no hi aquestes, pel que disposa el Reial Decret Legislatiu 12/2018 de 28 de desembre pel qual s'aprova el text refós de la Llei general per a la defensa dels consumidors i els usuaris i altres lleis complementàries.

1 - DESCRIPCIÓ DEL VIATGE: Segons la descripció que figura al programa de viatge adjunt com ANNEX I.

2 - ASSEGURANÇA D'ASSISTÈNCIA EN VIATGE I ASSEGURANÇA DE CANCEL·LACIÓ:

Els participants en el viatge, estan assegurats per la pòlissa d'Assistència en viatge a les persones contractada amb ARAG Nº 552004475. Aquesta assegurança està inclosa en el preu del viatge. Les persones de nacionalitat diferent a l'espanyola que no tinguin permís de residència a Espanya no poden ser assegurades. **En el cas concret d'aquest viatge, informem que dins el preu del viatge cada passatger té una cobertura de fins 3.000 € en concepte de despeses de cancel·lació** ocasionades pel consumidor i reemborsament de vacances no gaudides. **UN COP EMESA, EL COST DE L'ASSEGURANÇA (55 €) NO ES REEMBORSARÀ EN CAP CAS.**

NOTA IMPORTANT: Seran excloses de les garanties de despeses de cancel·lació d'aquesta pòlissa les malalties cròniques o preexistents de l'assegurat que estiguin sent tractades o tinguin cures o cuidats mèdics dins els 30 dies anteriors, tant a la data de la reserva del viatge, com a la data de inclusió en l'assegurança.

3 - MÍNIM DE PERSONES: La realització del present viatge requereix la participació **d'un mínim de 25 persones**. Si no s'arriba a aquest mínim, l'agència té dret a anul·lar el viatge amb un mínim de 10 dies abans de la data sortida, reemborsant al consumidor el total de les quantitats abonades per aquest.

4 - PREU, INSCRIPCIÓ AL VIATGE I FORMA DE PAGAMENT:

a) Preus calculats en EUROS.

b) El viatge està pressupostat segons cost del transport, taxes aèries i de carburants, taxes de sortida, taxes de frontera, taxes d'allotjament o impostos vigents als països visitats en la data d'emissió d'aquest programa. Qualsevol canvi en l'esmentada cotització podrà repercutir al client fins a 20 dies abans de la sortida.

c) El preu està basat en un **MÍNIM DE 25 PERSONES** que realitzin conjuntament la totalitat de l'itinerari des de Barcelona. **Import per persona: 1.897 € (preu de mínim 25 persones).**

d) INSCRIPCIÓ: Per fer la reserva, el consumidor interessat haurà d'efectuar un primer pagament a compte del viatge de **750 € per persona** + entregar fotocòpia del DNI + full d'inscripció al viatge degudament emplenada i signada.

e) PAGAMENT FINAL: La resta del viatge s'haurà de pagar en la data límit que s'indiqui en el full de dades que es lliurarà, aproximadament la primera setmana de setembre. L'agència podrà resoldre el contracte i aplicar les regles establertes per al desistiment del consumidor abans de la sortida si aquest no realitza qualsevol dels pagaments previstos per l'agència en els terminis indicats per la mateixa (excepte aquelles persones que notifiquin una causa justificada en el retard de dit pagament).

El preu final del viatge serà fixat mitjançant un full de dades final informatiu. Es consideren inscrits tots aquells viatgers que a data d'avui hagin fet efectiu l'ingrés de la paga i senyal, i hagin lliurat el seu full d'inscripció degudament emplenat i signat.



A partir d'aquella data qualsevol nova inscripció al viatge serà tractada de manera individual, comunicant a la persona interessada els possibles suplementos (per estar ja la seva plaça fora de les tarifes i condicions pactades especialment per a aquest grup); i serà la persona interessada qui decideixi si accepta o no les noves condicions. En tot cas, la possible incorporació de nous viatgers un cop tancat el preu del viatge no afectarà de cap manera a l'import del preu ja comunicat per escrit. El preu un cop ja tancat tampoc es veurà afectat per possibles canvis en la cotització de divises o increment de taxes aèries.

5-DESPESES DE CANCEL·LACIÓ PER DESISTIMENT DEL CONSUMIDOR ABANS DE LA SORTIDA:

El client pot desistir dels serveis sol·licitats o contractats en qualsevol moment i tindrà dret a la devolució de la quantitat abonada, però haurà de fer front a l'agència de viatges en les següents quantitats que conformen els concrets despeses de cancel·lació del present viatge.

EN CONCEPTE DE DESPESES DE GESTIÓ: 50 € per persona.

EN CONCEPTE DE DESPESES DE CANCEL·LACIÓ: s'aplicaran les següents quantitats.

1-SERVEIS AERIS: La reserva del bitllet d'avió suposa un cost de **250 €** no reemborsables en cas de cancel·lació del viatge. Els bitllets d'avió, visats i assegurances UN COP EMESOS no són reemborsables i seran cobrats en la seva totalitat.

2-SERVEIS TERRESTRES: Han estat contractats en base a tarifes especials de grup especialment pactades per aquest viatge i col·lectiu. En cas de cancel·lació s'aplicaran les següents quantitats:

1. Entre 120 i 90 dies abans de la sortida, 30 % de l'import total dels serveis terrestres.
2. Entre 89 i 60 dies abans de la sortida, 50 % de l'import total dels serveis terrestres.
3. Entre 59 i 30 dies abans de la sortida, 75 % de l'import total dels serveis terrestres.
4. Dins els 29 dies anteriors a la sortida, 100% de l'import total dels serveis terrestres.

6 - DOCUMENTACIÓ:

1) L'agència té el deure d'informar sobre les formalitats sanitàries necessàries per al viatge i l'estada, així com sobre les condicions aplicables als ciutadans de la Unió Europea en matèria de passaports i de visats i respondrà de la correcció de la informació que faciliti. Els nacionals de fora de la Unió Europea hauran de consultar amb el seu Consolat o Ambaixada els requisits documentals i sanitaris necessaris per a la realització del viatge.

2) El consumidor haurà d'obtenir la documentació necessària per realitzar el viatge, inclòs el passaport i els visats i la referida a les formalitats sanitàries. Tots els danys que puguin derivar-se de la falta d'aquesta documentació seran del seu compte, i en particular, les despeses produïdes per la interrupció del viatge i la seva eventual repatriació.

3) Si l'agència accepta l'encàrrec del consumidor de tramitar els visats necessaris per a algun dels destins previstos a l'itinerari, podrà exigir el cobrament del cost del visat així com de les despeses de gestió pels tràmits que hagi de realitzar davant la representació diplomàtica o consular corresponent.

PER VIATJAR A POLONIA ELS CIUTADANS ESPANYOLS NECESITEN EL DNI EN VIGOR (que no estigui caducat durant les dates del viatge).

7 - RECLAMACIONS: El consumidor està obligat a comunicar a la major brevetat possible al prestador de què es tracti, qualsevol incompliment en l'execució dels serveis de forma fefaent, així com a posar-ho en coneixement de l'agència al més aviat possible. Les accions de reclamació prescriuen pel transcurs de dos anys.

8 - INFORMACIÓ ADDICIONAL:

El client manifesta que ha estat informat de la situació i requisits del país / països objecte del seu viatge d'acord amb la informació publicada a la pàgina web del Ministeri d'Afers Exteriors i Cooperació (www.exteriores.gob.es) i que coneix, per tant, les característiques i possibles riscos de tota mena del país / països de destinació.

El representant local en destí serà el seu guia acompanyant del grup.

Per informació i consells sanitaris és important consultar les recomanacions del departament de la Generalitat al web: www.gencat.net/salut.

Podeu consultar les previsions meteorològiques a la web: www.tutiempo.net



Per a qualsevol aspecte relacionat amb assistència sanitària el client haurà de contactar amb el telèfon de la companyia asseguradora. En el cas que no hi hagi subscrit contracte d'assistència, el client assumeix tota la responsabilitat sobre aquest aspecte.

09 - CONDICIONS GENERALS: El client manifesta acceptar les condicions generals del viatge que s'acompanyen en l'annex II i que obren en el seu poder.

Barcelona, a 25/04/2026

ANEX II: CONDICIONS GENERALS DEL CONTRACTE DE VIATGE COMBINAT

A) Contractació del viatge combinat. Definida en el contracte de viatge combinat.

B) Regles aplicables a les prestacions del viatge combinat.

Prestacions:

1. Les prestacions que integren el contracte de viatge combinat resulten de la informació proporcionada al consumidor en l'opuscle o programa, així com de les indicacions referents a aquesta informació que s'hagin realitzat en confirmar la reserva.
2. No obstant això, l'agència organitzadora es reserva la possibilitat de modificar la informació continguda en l'opuscle abans de la perfecció del contracte. Per a la seva validesa, els canvis en aquesta informació s'han d'haver comunicat clarament per escrit al consumidor.

Allotjament: Tret que s'indiqui una altra cosa en l'opuscle o es disposi en condicions particulars:

- a) En relació amb aquells països en els quals s'especifica classificació oficial d'establiments hotelers o de qualsevol altre tipus d'allotjament, l'opuscle recull la classificació turística que s'atorga en el país corresponent.
- b) L'horari d'ocupació de les habitacions depèn de les normes establertes a cada país i allotjament.
- c) Les habitacions o cabines d'un vaixell triples o quàdruples són generalment habitacions dobles a les quals s'afegeix un o dos llits, que acostumen a ser un sofà llit o un llit plegable, excepte en certs establiments on, en lloc de llits addicionals, es fan servir dos llits més grans.

Transport:

1. El consumidor ha de presentar-se en el lloc indicat per a la sortida amb l'antelació indicada per l'agència o, en el seu defecte, per l'opuscle. Per regla general, en el cas de transport aeri, l'antelació mínima és de dues hores sobre l'horari de sortida previst.
2. Si el consumidor no pogués realitzar el viatge per no haver-se presentat amb l'antelació requerida, s'aplicarà el règim previst per a la falta de presentació a la sortida o, si escau, el previst per a la desestimació del consumidor.
3. La pèrdua o dany que es produeixi pel que fa a l'equipatge de mà o altres objectes que el consumidor porti amb ell i conservi sota la seva custòdia són exclusivament per compte i risc propi.

Altres serveis:

1. Per norma general, el règim de pensió completa inclou esmorzar continental, dinar, sopar i allotjament. El règim de mitja pensió, tret que s'indiqui d'una altra forma, inclou esmorzar continental, sopar i allotjament. Per regla general, en aquests menjars no s'inclouen les begudes.
2. Les dietes especials (vegetarianes o de règims especials) només es garanteixen si han estat pactades per les parts en condicions particulars.
3. S'entendrà que la presència de mascotes és acceptada al viatge si de manera expressa així s'indica a la publicitat i informació prèvia del mateix. En cas contrari, si el consumidor desitja viatjar amb la seva mascota, haurà de posar-ho en coneixement de l'agència abans d'efectuar la sol·licitud de reserva a fi de que pugui informar-lo si és o no possible.

C) Drets de les parts abans de començar el viatge:

C.1) Modificació del contracte:

1. Si en qualsevol moment anterior a la sortida el consumidor desitja sol·licitar canvis referits a les destinacions, als mitjans de transport, a la durada, al calendari, a l'itinerari del viatge contractat o a qualsevol altre extrem sobre les prestacions i l'agència pot efectuar-los, aquesta podrà exigir-li l'abonament de les despeses addicionals justificades que haguessin causat aquestes modificacions, així com unes despeses de gestió de la reserva que no podran excedir del 3% del preu del viatge.



2. Abans de la sortida, l'agència només pot realitzar els canvis que siguin necessaris per al bon fi del viatge combinat i que no siguin significatius. Es considera que els canvis necessaris són significatius si impedeixen la realització dels fins d'aquest, segons les seves característiques generals o especials.
3. En el supòsit que l'agència es vegi obligada a realitzar canvis significatius ho posarà immediatament en coneixement del consumidor. Aquest podrà optar entre acceptar la modificació del contracte en el qual es necessiten les variacions introduïdes i la seva repercussió en el preu, o resoldre el contracte. El consumidor haurà de comunicar la decisió que adopti a l'agència en els tres dies següents al que se li notifiqui la modificació. Si el consumidor no comunica la seva decisió en el termini indicat, s'entendrà que opta per la resolució del contracte.

C.2). Revisió del preu

1. L'agència només podrà revisar el preu, a l'alça o a la baixa, sempre que aquesta revisió es produeixi abans dels 20 dies previs a la sortida i que no sigui significativa, és a dir, superior al 15% del preu del viatge. A més, aquesta revisió només es podrà portar a terme per ajustar l'import del preu del viatge a les variacions:
 - a) Dels tipus de canvi aplicats al viatge organitzat.
 - b) Del preu dels transports compresos en el viatge, inclòs el cost del carburant.
 - c) De les taxes i impostos relatius a determinats serveis, com taxes d'aeroport, embarcació, desembarcament i altres d'inclosos en el preu.
2. Si la revisió del preu suposa un augment superior al 15% del preu del viatge, l'agència el posarà immediatament en coneixement del consumidor, que podrà resoldre el contracte. El consumidor haurà de comunicar la decisió que adopti a l'agència en els tres dies següents després que se li notifiqui la modificació. Si el consumidor no comunica la seva decisió en el termini indicat, s'entendrà que opta per la resolució del contracte.

C.3). Drets del consumidor en cas de resolució:

1. En els supòsits en què el consumidor, d'acord amb els apartats anteriors, resolgui el contracte podrà optar entre:
 - a) Que li reemborsin abans que hagin transcorregut 14 dies naturals totes les quantitats pagades, o
 - b) Que, sempre que l'agència pugui proposar-s'ho, li ofereixin un altre viatge combinat de qualitat equivalent o superior. Si el viatge ofert és de qualitat superior, l'agència no li exigirà cap suplement. També podrà acceptar la realització d'un viatge de qualitat inferior, però en aquest cas l'agència li deduirà la diferència de preu.
2. En ambdós casos, el consumidor té dret a reclamar la indemnització prevista per al supòsit de cancel·lació del viatge previst a l'apartat C.6) i en els seus mateixos termes.

C.4). Cessió de la reserva

1. El consumidor podrà cedir la seva reserva a una persona que reuneixi totes les condicions requerides en el fullet i en el contracte per realitzar el viatge combinat.
2. La cessió s'ha de comunicar per qualsevol mitjà a l'agència i serà gratuïta si aquesta rep la comunicació amb una antelació mínima de quinze dies a la data d'inici del viatge. Si es vol dur a terme amb posterioritat i l'agència pot acceptar-la, podrà exigir al consumidor unes despeses de gestió per la cessió per cessió que no excediran del 3% del preu del viatge.
3. En tot cas, el consumidor i la persona a qui hagi cedit la reserva responen solidàriament davant l'agència del pagament de la resta del preu, així com de les despeses addicionals justificades que pugui haver causat la cessió.

C.5). Dret de desistiment del consumidor: Regulat en l'apartat 5 del contracte de viatge.

C.6). Cancel·lació del viatge per part de l'organitzador:

1. La cancel·lació del viatge, per qualsevol motiu que no sigui imputable al consumidor, li dóna dret a resoldre el contracte amb els drets previstos en l'apartat C.3).
2. Si la cancel·lació del viatge es comunica dins dels dos mesos anteriors a la sortida, l'agència haurà d'abonar al consumidor una indemnització en funció del temps que falti per a la sortida, que com a mínim serà de:
 - a) El 5% del preu del viatge si es produeix amb una antelació de més de 15 dies i de menys de 2 mesos.
 - b) El 10% del preu del viatge, si es produeix amb una antelació entre els 15 i 3 dies.
 - c) El 25% del preu del viatge, si es produeix dins de les 48 hores anteriors a la sortida.
3. No hi ha obligació d'indemnitzar en els següents supòsits:
 - A) Quan la cancel·lació es deu al fet que el nombre de persones inscrites és inferior a l'exigit en el fullet o en el contracte per al viatge combinat. En aquest cas, l'agència ha de comunicar per escrit la cancel·lació al consumidor abans de la data límit fixada en el fullet o en el contracte. En si no, l'agència ha de notificar la cancel·lació amb una antelació mínima de deu dies a la data de sortida.
 - B) Quan la cancel·lació del viatge es deu a motius de força major. Són causes de força major les circumstàncies alienes a l'agència, anormals i imprevisibles, les conseqüències no haurien pogut evitar, malgrat haver actuat amb la diligència deguda



C.7). Falta de presentació a la sortida:

1. Hi ha d'haver falta de presentació a la sortida si el consumidor no comunica la seva voluntat de no dur a terme el viatge i no es presenta en el temps i lloc previstos per a la sortida. En aquest cas, perd el dret a la devolució de les quantitats lliurades i continua obligat a abonar les que estiguessin pendents de pagament.
2. No obstant, si la falta de presentació té lloc per causa de força major, el consumidor tindrà dret que se li retornin les quantitats lliurades, deduïdes les despeses de gestió i les despeses d'anul·lació.

A aquests efectes, es considerarà causa de força major la mort, l'accident o malaltia greus del consumidor o d'alguna de les persones amb qui convisqui o qualsevol supòsit anàleg que li impedeixi participar en el viatge i comunicar a l'agència aquesta impossibilitat abans de la sortida

D) Drets i deures de les parts després d'iniciar el viatge

D.1). Compliment defectuós o falta de prestació de serveis:

1. Quan el consumidor comprovi durant la realització del viatge que hi ha algun defecte o es produeix la manca de prestació d'algun servei contractat, haurà de comunicar al mateix lloc i el més aviat possible a l'organitzador o al detallista i, si s'escau, al prestador del servei de què es tracta, a fi que l'agència pugui tenir la possibilitat de buscar una solució immediata si això és possible. La comunicació s'haurà de dur a terme per escrit o en qualsevol altra forma en què quedi constància. Després de rebre la comunicació, el detallista o l'organitzador hauran d'obrar amb diligència per trobar les solucions adequades.
2. En el cas que durant el viatge sobrevingui la falta de prestació o la prestació deficient d'algun dels serveis que formen part del mateix, el consumidor tractarà de no augmentar amb les seves accions i decisions dels danys que en derivin

D.2). Impossibilitat de prestar una part important dels serveis per part de l'organitzador.

1. L'agència haurà d'adoptar les solucions adequades per a la continuació del viatge si una vegada iniciat el mateix no subministra o comprova que no pot subministrar una part important dels serveis previstos en el contracte. Són part important dels serveis previstos aquells la manca de realització impedeix el normal desenvolupament del viatge i provoquen que no sigui raonable esperar del consumidor mitjà d'aquest tipus de viatge que el continuï en aquestes circumstàncies.
2. L'agència no podrà demanar cap suplement per les solucions adoptades per a la continuació del viatge i abonarà al consumidor qualsevol diferència entre les prestacions previstes i les subministrades.
3. Si el consumidor accepta expressament o tàcitament les solucions proposades per l'agència no tindrà dret a cap indemnització per aquestes modificacions. Es considerarà que accepta tàcitament aquestes propostes si continua el viatge amb les solucions donades per l'organitzador.
4. Si les solucions adoptades per l'organitzador fossin inviables o el consumidor no les acceptés per motius raonables, l'agència haurà de:
 - a) Proporcionar-li un mitjà de transport equivalent al contractat en el viatge per tornar al lloc de sortida o a qualsevol altre que ambdós hagin convingut, si el contracte inclou el viatge de tornada.
 - b) Reemborsar-li el preu pagat amb deducció de l'import de les prestacions que li hagi proporcionat fins al final del viatge, excepte si el defecte que impedeix la continuació del viatge és imputable al consumidor.
 - c) Abonar-li la indemnització que, si s'escau sigui procedent.

D.3). Desistiment del consumidor durant el viatge:

1. El consumidor té el dret a desistir del contracte de viatge combinat una vegada començat el viatge, però no podrà reclamar la devolució de les quantitats lliurades i continuarà obligat a abonar les que estiguin pendents de pagament.
2. Si el desistiment obeeix a un accident o una malaltia del consumidor que li impedeixi continuar el viatge, l'agència està obligada a prestar la necessària assistència i, si escau, a abonar l'import de la diferència entre les prestacions previstes i les subministrades, deduïdes les despeses d'anul·lació degudament justificades que corresponguin.
3. En ambdós casos, totes les despeses suplementàries ocasionades pel desistiment, i en particular les de repatriació o trasllat al lloc d'origen, són a càrrec del consumidor

D.4). Deure de col·laboració del consumidor al normal desenvolupament del viatge:

1. El consumidor s'haurà d'atenir a les indicacions que li faciliti agència per a l'adequada execució del viatge, així com a les reglamentacions que són d'aplicació general als usuaris dels serveis compresos en el viatge combinat. En particular, en els viatges en grup guardarà el degut respecte als altres participants i observarà una conducta que no perjudiqui el normal desenvolupament del viatge.



2. La infracció greu d'aquests deures faculta l'agència per resoldre el contracte de contracte de viatge combinat. En aquest cas, si el contracte inclou el viatge de tornada, l'agència proporcionarà al consumidor un mitjà de transport equivalent al contractat en el viatge per tornar al lloc de sortida o a qualsevol altre que ambdós hagin convingut. L'agència tindrà dret a més a la indemnització que procedeixi pels danys imputables a la conducta del consumidor

E) Responsabilitat contractual per compliment defectuós o incompliment

E.1) Causes d'exoneració de responsabilitat.

La responsabilitat d'organitzadors i detallistes cessarà quan concorri alguna de les circumstàncies següents:

- a) Que els defectes observats en l'execució del contracte siguin imputables al consumidor.
- b) Que aquests defectes siguin imputables a un tercer aliè al subministrament de les prestacions previstes en el contracte i revesteixin un caràcter imprevisible o insuperable.
- c) Que els defectes esmentats es deguin a motius de força major, entenent per tals aquelles circumstàncies alienes a qui les invoca, anormals i imprevisibles, les conseqüències no haurien pogut evitar, malgrat haver actuat amb la diligència deguda.
- d) Que els defectes es deguin a un esdeveniment que el detallista o, si s'escau, l'organitzador, malgrat haver posat tota la diligència necessària, no podia preveure ni superar

E.2). Deure d'assistència de l'agència.

1. L'agència organitzadora i l'agència detallista, tot i estar exonerades de responsabilitat, continuaran obligades a prestar la necessària assistència al consumidor que es trobi en dificultats.
2. No existirà el deure d'assistència previst en l'apartat anterior quan els defectes produïts durant l'execució del contracte siguin atribuïbles de manera exclusiva a una conducta intencional o negligent del consumidor.

E. 3). Responsabilitat per prestacions no incloses en el viatge combinat.

Les regles de responsabilitat contractual del viatge combinat no són aplicables a prestacions com la realització d'excursions, l'assistència a esdeveniments esportius o culturals, les visites a exposicions o museus, o altres d'anàlogues, que no es troben incloses en el preu global del viatge combinat i que el consumidor contracta amb caràcter facultatiu amb ocasió del mateix o durant el seu transcurs. En aquests casos, l'agència haurà d'indicar al consumidor el caràcter facultatiu de la prestació i que no forma part del viatge combinat.

F) Reclamacions i accions derivades del contracte:

F.1). Reclamacions a l'agència:

1. Sense perjudici de les accions legals que l'assisteixen, el consumidor podrà efectuar per escrit reclamacions per la no execució o l'execució deficient del contracte davant l'agència detallista i / o organitzadora.
2. En el termini màxim de 30 dies, hauran de contestar per escrit les reclamacions formulades.
3. En aquesta fase, el consumidor i l'agència podran demanar la mediació de l'administració competent o dels organismes que es constitueixin a l'efecte per trobar per si mateixes una solució del conflicte que sigui satisfactòria per a ambdues parts.
4. Si el conflicte no pot ser resolt mitjançant la reclamació a l'agència, el consumidor podrà sotmetre'l a arbitratge de consum si l'agència reclamada s'hagués adherit prèviament al sistema arbitral de consum, o, si l'agència malgrat no estar adherida accepta la sol·licitud d'arbitratge del consumidor. Així mateix, en tot cas el consumidor pot reclamar en via judicial

F.2). Arbitratge de consum.

1. Si l'agència reclamada s'hagués adherit prèviament al sistema arbitral de consum, el consumidor podrà dirigir les seves reclamacions a la Junta Arbitral de Consum d'àmbit autonòmic que sigui competent.
2. No poden ser objecte de l'arbitratge de consum les reclamacions en què concorrin intoxicació, lesió, mort o hi hagi indicis racionals de delictes.
3. Llevat que una altra cosa s'hagués fixat en l'oferta pública de sotmetiment al sistema arbitral de consum, l'arbitratge serà de Dret i el procediment arbitral es regirà pel que disposa el Reial Decret 231/2008, de 15 de febrer.
4. El laude que dicti el tribunal arbitral designat per la Junta Arbitral de Consum resoldrà la reclamació presentada amb caràcter definitiu i serà vinculant per a ambdues parts

F.3). Accions judicials

1. Si la controvèrsia no està sotmesa a arbitratge de consum, el consumidor podrà reclamar en via judicial.
2. Les accions judicials derivades del contracte de viatge combinat prescriuen pel transcurs del termini de dos anys, a comptar des del dia en què va finalitzar o havia de finalitzar el viatge.

ASSEGURANÇA D'ASSISTÈNCIA EN VIATGE AMB
GARANTIA D'ANUL·LACIÓ DE VIATGE I
REEMBORSAMENT DE VACANCES NO GAUDIDES.



INCLÒS EN EL PREU DEL VIATGE

PÒLISSA Nº 71-2983354

Introducció: El present Contracte d'Assegurança es regeix pel convingut en aquestes Condicions Generals i en les Particulars del contracte, de conformitat amb l'establert a la Llei 50/1980, de 8 d'octubre, de Contracte d'Assegurança, i a la Llei 30/1995, de 8 de novembre, d'Ordenació i Supervisió de les Assegurances Privades.

Definicions, En aquest contracte s'entén per:

Assegurador: ARAG Companyia Internacional de Seguros y Reaseguros S.A., que assumeix el risc definit en la pòlissa.

Prenedor de l'Assegurança: La persona física o jurídica que subscriu aquest contracte amb l'Assegurador i a qui corresponen les obligacions que se'n derivin, tret d'aquelles que, per la seva naturalesa, hagin de ser complertes per l'Assegurat.

Assegurat: la persona física que consta en les Condicions Particulars que, si el Prenedor no hi és, assumeix les obligacions derivades del contracte.

Familiars: Tenen la consideració de familiars de l'Assegurat el seu cònjuge, parella de fet o persona que com a tal conviski permanentment amb l'Assegurat, els ascendents o descendents de primer o segon grau de consanguinitat (pares, fills, avis, néts), germans o germanes, cunyats o cunyades, oncles, ties, nebots, nebodes, gendres, joves o sogres de tots dos.

Pòlissa: El document contractual que conté les Condicions Reguladores de l'assegurança. En formen part integrant les Condicions Generals, les Condicions Particulars que individualitzen el risc i els suplementos o els apèndixs que s'emeten amb aquest document per tal de completar-lo o modificar-lo.

Prima: El preu de l'assegurança. El rebut ha de contenir, a més, els recàrrecs i els impostos d'aplicació legal.

1. Objecte de l'assegurança: Mitjançant aquest contracte d'assegurança d'Assistència en Viatge, l'Assegurat que es desplaci dins l'àmbit territorial cobert té dret a les diverses prestacions assistencials que integren el sistema de protecció al viatger.

2. Assegurats: Les persones físiques relacionades en les Condicions Particulars.

3. Validesa temporal: Per a les pòlisses temporals, la durada del viatge és la que s'especifica a les Condicions Particulars.

En tot cas, quan l'Assegurat tingui la seva residència habitual a Espanya, la durada del viatge no pot sobrepassar els 365 dies consecutius. Si, en canvi, té la seva residència habitual fora d'Espanya, el temps de permanència fora de la seva residència no pot sobrepassar en cap cas els 120 dies.

4. Àmbit territorial: Les garanties descrites en aquesta pòlissa són vàlides per a incidències que es produeixen a Espanya, a Europa i països del litoral del Mediterrani (s'hi inclouen Síria i Jordània) o arreu del món, d'acord amb el que s'especifica en les Condicions Particulars. Les prestacions emparades per aquesta pòlissa tindran lloc quan l'Assegurat es trobi a més de 100 km del seu domicili habitual.

5. Pagament de primes: El Prenedor de l'assegurança està obligat a pagar la prima en el moment en què se subscriu el contracte. Les primes successives s'han de fer efectives als venciments corresponents.

6. Informació sobre el risc: El Prenedor de l'assegurança té el deure de declarar a ARAG, abans de la formalització del contracte, totes les circumstàncies que ell conegui que puguin influir en la valoració del risc, d'acord amb el qüestionari a què sigui sotmès. Els clients de RT CULTURAL queden exonerats de tal deure.

Condicions particulars i generals de la pòlissa:

7. GARANTIES COBERTES :

En cas d'ocurrència d'un sinistre emparat per aquesta pòlissa, ARAG, tan aviat com li hagi estat notificat, d'acord amb el procediment indicat en l'Article 10, garanteix la prestació dels serveis següents:

7.1 ASSISTÈNCIA MÈDICA I SANITÀRIA

ARAG, fins el límit indicat en les Condicions Particulars de la pòlissa, es farà càrrec de les despeses corresponents a la intervenció dels professionals i els establiments sanitaris requerits per a l'atenció de l'Assegurat, malalt o ferit. Queden inclosos expressament, sense que l'enumeració tingui caràcter limitador, els serveis següents:

- a) L'atenció a càrrec d'equips mèdics d'emergència i especialistes.
- b) Els exàmens mèdics complementaris.
- c) Les hospitalitzacions, els tractaments i les intervencions quirúrgiques.
- d) El subministrament de medicaments en cas d'ingrés o el reintegrament del cost en cas de lesions o malalties que no requereixen hospitalització.
- e) L'atenció de problemes odontològics aguts, és a dir, els problemes que, a causa d'una infecció, un dolor o un trauma, requereixen un tractament d'urgència.

ARAG es fa càrrec de les despeses corresponents a aquestes prestacions, fins a un límit per Assegurat de 300.000 euros, o un import equivalent en moneda local, quan les prestacions es faciliten a l'estranger, o de 1.000 euros a Espanya.

Les despeses odontològiques es limiten, en tot cas, a 150 euros, o l'equivalent en moneda local.

7.2 REPATRIACIÓ O TRANSPORT SANITARI DE FERITS O MALALTS:

En cas d'accident o malaltia sobrevinguda de l'Assegurat, ARAG es fa càrrec:

- a) De les despeses de trasllat amb ambulància fins a la clínica o l'hospital més proper.
- b) Del control, que duu a terme el seu equip mèdic, en contacte amb el metge que atén l'Assegurat ferit o malalt, per determinar les mesures més convenients per seguir el tractament i quin és el mitjà més idoni per traslladar-lo de manera eventual fins a un altre centre hospitalari més adequat o fins al seu domicili.
- c) De les despeses del trasllat del ferit o malalt, amb el mitjà de transport més adequat, fins al centre hospitalari prescrit o fins al domicili habitual.

L'equip mèdic d'ARAG decideix, per a cada cas, el mitjà de transport que cal fer servir segons la urgència i la gravetat que té. **A Europa, i només per als Assegurats amb residència habitual a Espanya, fins i tot es pot utilitzar un avió sanitari especialment equipat.**

Si l'Assegurat és ingressat en un centre hospitalari que no està a prop del seu domicili, ARAG es fa càrrec, en el seu moment, del trasllat fins al domicili en qüestió.

7.3 REPATRIACIÓ O TRANSPORT DE LA RESTA D'ASSEGURATS:

Quan aplicant la garantia de «Repatriació o transport sanitari de ferits o malalts» s'hagi repatriat o traslladat, per malaltia o accident, un dels Assegurats, ARAG es fa càrrec del transport de fins a dos Assegurats acompanyants, inscrits en el mateix viatge, perquè puguin acompanyar l'Assegurat ferit o malalt, fins al seu domicili a Espanya o fins al lloc d'hospitalització.

No obstant, quan els acompanyants assegurats siguin el cònjuge, ascendents o descendents de primer grau, o germans, no serà d'aplicació el límit de dos acompanyants assegurats citats anteriorment.

7.4 CONVALESCÈNCIA EN UN HOTEL:

Si l'Assegurat malalt o ferit no pot tornar al seu domicili per prescripció mèdica, ARAG es fa càrrec de les despeses d'hotel motivades per la pròrroga d'estada, fins a **100 euros diaris, i durant un període màxim de 10 dies.**

7.5 REPATRIACIÓ O TRANSPORT DE L'ASSEGURAT MORT:

En cas de defunció d'un Assegurat, ARAG organitza el trasllat del cos fins al lloc d'inhumació a Espanya i es fa càrrec de les despeses corresponents. S'entén que aquestes despeses inclouen les de condicionament post mortem, d'acord amb els requisits legals. **No estaran compreses les despeses d'inhumació ni la cerimònia.**

ARAG es fa càrrec del retorn de 2 acompanyants, assegurats i inscrits en el mateix viatge, quan no puguin fer-ho amb els mitjans previstos inicialment. Tanmateix, quan els acompanyants assegurats siguin el cònjuge, ascendents o descendents en primer grau, o germans, no serà aplicable el límit de 2 acompanyants assegurats esmentat anteriorment.

7.6 RETORN ANTICIPAT PER DEFUNCIÓ D' UN FAMILIAR:

Si cap dels Assegurats ha d'interrompre el viatge a causa de la defunció d'un familiar, tal com s'estipula a les Condicions Generals de la Pòlissa, ARAG es fa càrrec del transport —anada i tornada— amb avió (classe turista) o amb tren (1a classe), de l'indret on és l'assegurat fins al lloc d'inhumació a Espanya.

7.7. ROBATORI I DANYS MATERIALS A L'EQUIPATGE:

Es garanteix la indemnització per danys i pèrdues materials de l'equipatge o dels efectes personals de l'Assegurat en cas de robatori, pèrdua total o parcial deguda al transportista o danys a conseqüència d'incendi o d'agressió, ocorreguts durant el transcurs del viatge, **fins al màxim de 900 euros.**

Les càmeres i complements de fotografia, radiofonia, registre de so o d'imatge, equips electrònics, així com els accessoris corresponents, queden compresos fins al 50% de la suma assegurada sobre el conjunt de l'equipatge.

Aquesta indemnització és sempre en excés de les percebudes de la companyia de transport i amb caràcter complementari, i cal presentar, per poder-la cobrar, el justificant d'haver percebut la indemnització

corresponent de l'empresa transportista, com també la relació detallada de l'equipatge i el seu valor estimat.

En queden exclosos el furt i la simple pèrdua per causa de l'Assegurat mateix, com també les joies, els diners, els documents, els objectes de valor i el material esportiu i informàtic.

A l'efecte de l'exclusió anterior, s'entén per

- Joies: el conjunt d'objectes d'or, platí, perles o pedres precioses.

- Objectes de valor: objectes de plata, quadres i obres d'art i tota mena de col·leccions i pelleteria fina.

Per tal de fer efectiva la prestació en cas de robatori, cal presentar prèviament la denúncia corresponent davant les autoritats competents.

7.8 DESPLAÇAMENT D' UN FAMILIAR EN CAS D' HOSPITALITZACIÓ:

Si l'estat de l'Assegurat, malalt o ferit, fa necessària l'hospitalització per un període superior a cinc dies, ARAG posa a disposició d'un familiar de l'Assegurat, o de la persona que el darrer ha designat, un bitllet d'anada i tornada, amb avió (classe turista) o amb tren (1a classe), perquè el pugui acompanyar.

ARAG, a més, ha d'abonar, en concepte de despeses d'estada de l'acompanyant i després d'haver presentat les factures corresponents, **fins a 100 euros per dia, durant un període màxim de 10 dies.**

7.9 RETORN ANTICIPAT PER HOSPITALITZACIÓ D'UN FAMILIAR:

Si cap dels Assegurats ha d'interrompre el viatge a causa de l'hospitalització del cònjuge, tal com s'estipula a les Condicions Generals de la Pòlissa, com a conseqüència d'un accident o d'una malaltia greu que exigeixen l'ingrés per un període mínim de 5 dies, i sempre que aquest fet s'hagi produït després de la data d'inici del viatge, ARAG es fa càrrec de transportar-lo fins a la localitat on té la residència habitual a Espanya.

A més a més, ARAG es fa càrrec d'un segon bitllet per al transport de la persona que acompanyava en el mateix viatge l'Assegurat que va anticipar el retorn, sempre que aquesta segona persona estigui assegurada per aquesta pòlissa.

7.10 RETORN ANTICIPAT PER SINIESTRE GREU A LA LLAR O AL LOCAL PROFESSIONAL DE L'ASSEGURAT:

ARAG posa a la disposició de l'Assegurat un bitllet de transport per tornar al seu domicili a Espanya, en cas que hagi d'interrompre el viatge per danys greus a la seva residència principal o secundària o al seu local professional, sempre que l'Assegurat en sigui l'explotador directe o hi exerceixi una professió liberal. Els danys han d'haver estat ocasionats per incendi, que hagi donat lloc a la intervenció dels bombers, per robatori consumat i denunciat a les autoritats policials o bé per inundació greu. En tots aquests casos ha de ser imprescindible la presència de l'Assegurat, sempre que aquestes situacions no hagin pogut ser resoltes per algun familiar o persona de la seva confiança. La incidència que justifiqui la tornada anticipada s'ha d'haver produït després de la data d'inici del viatge. Si l'Assegurat viatja acompanyat d'una altra persona també assegurada en aquesta pòlissa, ARAG es fa càrrec d'un segon bitllet per a la seva tornada.

7.11 CERCA, LOCALITZACIÓ I ENVIAMENT D'EQUIPATGES EXTRAVIATS:

En cas de pèrdua d'equipatges en vol regular, ARAG ha d'arbitrar tots els mitjans al seu abast per possibilitar-ne la localització, informar l'Assegurat de les novetats que es produeixin sobre aquest fet i, si escau, fer-lo arribar al beneficiari sense cap despesa a càrrec d'aquest últim.

7.12 RETARD EN L'ENTREGA DE L'EQUIPATGE FACTURAT:

ARAG es farà càrrec fins a un límit de 150 euros, prèvia presentació de les factures corresponents, de la compra d'articles de primera necessitat, ocasionats per una demora de 12 o més hores en el lliurament de l'equipatge facturat. En cap cas aquesta indemnització pot ser acumulada a la indemnització per la garantia de l'article 7.7 "Robatori i danys materials a l'equipatge".

En el cas que la demora es produeixi en el viatge de retorn, només estarà coberta si l'entrega de l'equipatge es retarda més de 48 hores des del moment de l'arribada. Per a la prestació d'aquesta garantia, l'Assegurat haurà d'aportar a l'Assegurador document acreditatiu que especifiqui l'ocurrència de la demora y la seva durada, expedit per l'empresa portadora.

7.13 DEMORA DEL VIATGE A LA SORTIDA DEL MITJÀ DE TRANSPORT

ARAG reemborsarà les despeses ocasionades per la circumstància descrita i garantida en el paràgraf següent i que afectin als serveis contractats per l'Assegurat en el seu viatge. Quan la sortida del mitjà de transport públic escollit per l'Assegurat es demori en la sortida, como a mínim 6 hores, ARAG reemborsarà contra la presentació dels justificants i factures oportunes, les despeses addicionals d'hotel, manutenció i transport como a conseqüència de la demora, fins a un límit de 30 €. I per cada 6 hores o més, en les mateixes condicions indicades en el paràgraf anterior, amb uns altres 30 €, fins al límit màxim de 180 €.

Queden exclosos els supòsits de conflictes socials (com ara vagues, tancaments patronals, manifestacions, sabotatges, restricció de la lliure circulació, etc.), a més dels casos que es detallen a l'Article 8, de les Exclusions generales.

7.14 REEMBORSAMENT DE VACANCES NO GAUDIDES

ARAG reemborsarà fins al límit contractat a les Condicions Particulars, i a reserva de les exclusions que s'esmenten en aquestes Condicions Generals, una quantitat per dia de vacances no gaudides. Aquesta quantitat s'obté dividint el capital garantit entre el nombre de dies previstos per al viatge, i s'indemnitzarà multiplicant pel nombre de dies de vacances no gaudides, prèvia justificació del cost de les vacances.

Aquesta garantia serà exclusivament d'aplicació quan l'Assegurat es veiés en l'obligació d'interrompre anticipadament les seves vacances per qualsevol de les causes esmentades en la garantia de

Despeses d'Anul·lació de Viatge i subjecta també a les seves exclusions específiques, succeïdes amb posterioritat a l'inici del viatge i no conegudes prèviament per l'Assegurat.

7.15 TRANSMISSIÓ DE MISSATGES URGENTS:

ARAG es farà càrrec de transmetre els missatges urgents que li encarreguin els assegurats, a conseqüència dels sinistres coberts per aquestes garanties.

7.16 ENVIAMENT DE MEDICAMENTS A L'ESTRANGER:

En el cas que l'Assegurat, estant a l'estranger, necessiti un medicament que no pugui adquirir en aquest lloc, ARAG s'encarregarà de localitzar-lo y enviar-li per la via més ràpida i amb subjecció a les legislacions locals. **Queden exclosos els casos d'abandonament de fabricació del medicament i la seva no disponibilitat en els canals habituals de distribució a Espanya.**

L'Assegurat ha de reemborsar a l'Assegurador l'import del medicament, un cop hagi rebut la factura de compra del medicament esmentat.

7.17 DESPESES ANUL·LACIÓ DE VIATGE:

ARAG garanteix fins al límit indicat en les Condicions Particulars de la present pòlissa, i a reserva de les exclusions específiques d'anul·lació que s'esmenten en aquesta pòlissa, el reemborsament de les despeses per anul·lació de viatge que es produeixin a càrrec de l'Assegurat i que li siguin facturats per aplicació de les condicions generals de venda de l'Agència, o de qualsevol dels proveïdors del viatge, incloent despeses de gestió, sempre que anul·li el mateix abans de la iniciació d'aquest i per una de les causes següents sobrevingudes després de la contractació l'assegurança i que li impedeixi viatjar en les dates contractades:

1- A causa de la mort, a l'hospitalització como a mínim d'una nit, malaltia greu o accident corporal greu de:

a) De l'Assegurat, cònjuge o parella de fet, o persona que com a tal convisqui permanentment amb l'assegurat i els ascendents o descendents de primer o segon grau de consanguinitat (pares, fills, avis, néts), germans o germanes, oncle o tia, nebot o neboda, cunyats o cunyades, gendres, joves o sogres de tots dos.

b) De la persona encarregada durant el viatge de l'Assegurat, de la custòdia, a la residència habitual, dels fills menors d'edat o disminuïts.

c) Del substitut directe de l'Assegurat, al seu lloc de treball, sempre que aquesta circumstància impedeixi a aquest la realització del viatge per exigència de l'Empresa de la qual és treballador.

Als efectes de la cobertura de l'assegurança, s'entén per:

- Malaltia greu, l'alteració de la salut, constatada per un professional mèdic, que obligui a romandre en llit al malalt i que li impliqui el cessament de qualsevol activitat, professional o privada dins dels dotze dies previs al viatge previst.

- Accident greu, tota lesió corporal que deriva d'una causa violenta, sobtada, externa i aliena a la intencionalitat de l'accidentat, les conseqüències de la qual li impedeixin el normal desplaçament del seu domicili habitual.

Quan la malaltia o accident afecti alguna de les persones esmentades, diferents de les assegurades per aquesta pòlissa, s'entendrà com greu quan impliqui, després de la contractació de l'assegurança, hospitalització o necessitat de fer llit i es requereixi, a criteri d'un professional mèdic l'atenció i cures continus de personal sanitari o de les persones designades per a això, prèvia prescripció mèdica dins dels 12 dies previs a l'inici del viatge.

L'Assegurat ha d'informar immediatament del sinistre en la data en què aquest es produeixi, reservant l'Assegurador el dret de realitzar una visita mèdica a l'Assegurat per valorar la cobertura del cas i determinar si realment la causa impossibilita l'inici del viatge. **No obstant, si la malaltia no requerís hospitalització, l'Assegurat haurà d'informar del sinistre dins de les 72 hores següents al fet que va originar la causa objecte d'anul·lació del viatge.**

2- La convocatòria de l'Assegurat com a part, testimoni o jurat en un Tribunal Civil, Penal, Laboral. Quedaran exclosos aquells casos en què l'assegurat sigui citat com a imputat per processos iniciats abans de la contractació del viatge i de l'assegurança. Per a la resta de compareixences la citació haurà de ser posterior a la contractació del viatge i de l'assegurança.

3- La convocatòria como a membre d'una taula electoral per les eleccions d'àmbit estatal, autonòmiques o municipal.

4- La Presentació a exàmens d'oposicions oficials convocades a través d'un organisme públic amb posterioritat a la subscripció de l'assegurança. Aquesta presentació pot ser tant en qualitat d'opositor o com a membre del tribunal.

5- Els danys greus ocasionats per incendi, explosió, robatori o per la força de la naturalesa, a la seva residència principal o secundària, o al seu local professional si l'assegurat exerceix una professió liberal o dirigeix una empresa i fos necessària imperativament la seva presència.

6- A causa de l'acomiadament laboral de l'assegurat. En cap cas entrarà en vigor aquesta garantia per finalització del contracte laboral, renúncia voluntària o per la no superació del període de prova. En tot cas, l'assegurança haurà d'haver subscrit abans de la comunicació escrita per part de l'Empresa al treballador.

7- Quan estant l'Assegurat en situació d'atur s'incorpori a un nou lloc de treball amb contracte superior a un any, sempre que el mateix es produeixi amb posterioritat a la inscripció del viatge i per tant a la subscripció de l'assegurança.

Aquesta causa serà també d'aplicació i en les mateixes circumstàncies quan l'Assegurat s'incorpori a un nou lloc de treball, en una empresa diferent a la que treballava.

En ambdós casos serà requisit indispensable que l'Assegurat aporti a l'Assegurador l'Alta en la Seguretat Social que acrediti la relació contractual referida anteriorment.

8- Declaració de la renda realitzada paral·lelament, efectuada pel Ministeri d'Economia i Hisenda que doni com a resultat un import a pagar per l'assegurat superior a 600 €.

9- Acte de pirateria aèria, terrestre o naval que impossibiliti l'assegurat iniciar el seu viatge a les dates previstes.

10- Trucada per a intervenció quirúrgica de l'assegurat, així com de proves mèdiques prèvies a aquesta intervenció. (Inclou transplantament d'òrgans com a receptor o donant).

11- Trucada per a proves mèdiques de l'assegurat o familiars de primer o segon grau, realitzades per la Sanitat Pública amb caràcter d'urgència, sempre que estiguin justificades per la gravetat del cas.

12- Complicacions greus en l'estat de l'embaràs que, per prescripció mèdica, obliguin a fer repòs o exigeixin l'hospitalització de l'assegurat, el seu cònjuge, o parella de fet o persona que com a tal convisqui permanentment amb l'assegurat, sempre que dites complicacions s'hagin produït després de la contractació de la pòlissa i posin en greu risc la continuïtat o el necessari desenvolupament de dit embaràs.

13- Part prematur de l'assegurada.

14- Retenció policial de l'assegurat, ocorreguda amb posterioritat a la subscripció de l'assegurança, que coincideixi amb les dates del viatge.

15- Citació judicial per al tràmit de divorci que es produeixi amb posterioritat a la subscripció del viatge i coincideixi amb la data del mateix.

16- Requeriment de forma urgent per incorporar-se a les forces armades, a la policia o als serveis de bombers, sempre i quan es notifiqui la incorporació amb posterioritat a la subscripció de l'assegurança.

17- Anul·lació de la persona que ha d'acompanyar l'ASSEGURAT en el viatge, inscrita al mateix temps que l'ASSEGURAT i assegurada per aquest mateix contracte, sempre que l'anul·lació tingui el seu origen en una de les causes enumerades anteriorment i, a causa d'això, hagi l'ASSEGURAT de viatjar sol.

En cas que per qualsevol de les causes previstes en aquest apartat de DESPESES D'ANUL·LACIÓ DE VIATGE, l'Assegurat realitzés una cessió del mateix a favor d'una altra persona, quedaran garantits els gestos addicionals que es produeixin pel canvi de titular de la reserva.

Aquesta garantia s'ha de contractar el dia de la confirmació de la reserva, si es realitzés després d'aquest dia, les cobertures s'iniciaran 72 hores després de la data de contractació de l'assegurança. Aquesta garantia s'ha de contractar el dia de la confirmació de la reserva, o en les següents 24 hores.

AMPLIACIÓ COBERTURES RELATIVES AL COVID-19:

- Cobertura COVID-19 sempre que la malaltia sigui greu.
- Cobertura en cas que algun país exigeixi una PCR negativa per a l'entrada de l'assegurat al seu territori, encara que sigui asimptomàtic.

EXCLUSIONS ESPECÍFIQUES DE LA GARANTÍA DE DESPESES D'ANUL·LACIÓ DE VIATGE:

No es garanteixen les anul·lacions de viatges que tinguin el seu origen en:

- a) Els fets voluntàriament causats per l'Assegurat o aquells en què concorri dol o culpa greu per part del mateix.
- b) Malalties cròniques o preexistents de tots els viatgers (passatgers) que hagin sofert descompensacions o aguditzacions dins dels 30 dies previs a la contractació de la pòlissa, independentment de la seva edat.
- c) Malalties cròniques, preexistents o degeneratives dels familiars descrits en les Condicions Generals de la Pòlissa, que no estat assegurats no pateixin alteracions en el seu estat que necessitin atenció ambulatoria en urgències de centre hospitalari o ingrés hospitalari, amb posterioritat a la contractació de l'assegurança.
- d) La mort per suïcidi o les lesions o malalties derivades de l'intent o produïdes intencionadament per l'Assegurat a si mateix, i les derivades d'empresa criminal de l'Assegurat.
- e) Les malalties o estats patològics produïts per la ingestió d'alcohol, psicotròpics, al·lucinògens o qualsevol droga o substància de similars característiques.
- f) Els tractaments estètics i el subministrament o reposició d'audiòfons, lents de contacte, ulleres, ortesis i pròtesis en general i qualsevol tipus de malaltia mental.
- g) Queden excloses les reclamacions derivades directa o indirectament de les complicacions ocorregudes a partir del setè mes d'embaràs.
- h) Els supòsits que provenen, en forma directa o indirecta, de fets produïts per energia nuclear, radiacions radioactives, catàstrofes naturals, accions bèl·liques, disturbis o actes terroristes.
- i) Epidèmies, pandèmies, quarantena mèdica i pol·lució, tant en el país d'origen com de destinació del viatge.

8. EXCLUSIONS: Les garanties concertades no comprenen:

- a) Els fets causats voluntàriament per l'Assegurat o aquells en què concorri dol o culpa greu per part del mateix.
- b) Les malalties o els mals crònics preexistents, com també les conseqüències que comportin, patits per l'Assegurat amb anterioritat a l'inici del viatge.
- c) La mort per suïcidi o les lesions o malalties derivades de l'intent de suïcidi o produïdes intencionadament per l'Assegurat a si mateix, com també les derivades d'empresa criminal de l'Assegurat.
- d) Las enfermedades o estados patológicos producidos por la ingestión de alcohol, psicotròpicos, alucinógenos o cualquier droga o sustancia de similares características. Les malalties o els estats patològics produïts per la ingestió d'alcohol, psicòtrops, al·lucinògens o qualsevol droga o substància de característiques similars.
- e) Els tractaments estètics i el subministrament o la reposició d'audiòfons, lents de contacte, ulleres, ortesis i pròtesis en general, com també les despeses produïdes per parts o embarassos, i qualsevol tipus de malaltia mental.
- f) Les lesions o malalties derivades de la participació de l'Assegurat en apostes, competicions o proves esportives, la pràctica de l'esquí i de qualsevol altre tipus d'esport d'hivern o dels anomenats d'aventura (incloent-hi el senderisme, les travesses i activitats similars), i el rescat de persones a la mar, a la muntanya o en zones desèrtiques.
- g) Els supòsits que dimanin, directament o indirecta, de fets produïts per energia nuclear, radiacions radioactives, catàstrofes naturals, accions bèl·liques, disturbis o actes terroristes.
- h) Qualsevol tipus de despesa mèdica o farmacèutica inferior a 9,00 euros.

9. LÍMITS: ARAG assumirà les despeses ressenyades, dins dels límits establerts i fins a la quantitat màxima contractada per a cada cas. Si es tracta de fets que tinguin la mateixa causa i s'hagin produït en un mateix temps, seran considerats com un sinistre únic.

ARAG estarà obligat al pagament de la prestació, excepte en el cas que el sinistre hagi estat causat per mala fe de l'Assegurat.

En les garanties que suposin el pagament d'una quantitat líquida en diners, ARAG està obligat a satisfer la indemnització al terme de les investigacions i els peritatges necessaris per establir l'existència del sinistre.

En qualsevol supòsit, ARAG abonarà, dins dels 40 dies a partir de la recepció de la declaració del sinistre, l'import mínim del que pugui deure, segons les circumstàncies que conegui.

Si en el termini de tres mesos des de la producció del sinistre ARAG no hagués realitzat aquesta indemnització per causa no justificada o que li fos imputable, la indemnització s'incrementarà en un 20 per 100 anual.

10. DECLARACIÓ D'UN SINIESTRE: Davant la producció d'un sinistre que pugui donar lloc a les prestacions cobertes, l'assegurat ha, indispensablement, comunicar-se amb el servei telefònic d'urgència establert per ARAG, indicant el nom de l'Assegurat, número de pòlissa, lloc i número de telèfon on es troba, i tipus d'assistència que necessiti. Aquesta comunicació podrà fer-se a cobrament a destinació.

11. DISPOSICIONS ADDICIONALS: L'Assegurador no assumirà cap obligació en connexió amb prestacions que no li hagin estat sol·licitades o que no hagin estat efectuades amb el seu acord previ, excepte en casos de força major degudament justificats. Quan en la prestació dels serveis no fos possible la intervenció directa de ARAG, aquest estarà obligat a reemborsar a l'Assegurat les despeses degudament acreditades que derivin d'aquests serveis, dins el termini màxim de 40 dies a partir de la presentació dels mateixos.

12. SUBROGACIÓ:

Fins a la quantia de les sumes desemborsades en compliment de les obligacions derivades d'aquesta pòlissa, ARAG quedarà automàticament subrogat en els drets i accions que puguin correspondre als Assegurats o als seus hereus, així com a altres beneficiaris, contra terceres persones, físiques o jurídiques, com a conseqüència del sinistre causant de l'assistència prestada. De forma especial podrà ser exercit aquest dret per ARAG davant les empreses de transport terrestre, fluvial, marítim o aeri, pel que fa a restitució, total o parcial, del cost dels bitllets no utilitzats pels Assegurats.

13. PRESCRIPCIÓ: Les accions derivades del contracte d'assegurança prescriuen en el termini de dos anys, a comptar des del moment en què es puguin exercitar.

14. INDICACIÓ: Si el contingut d'aquesta pòlissa difereix de la proposició d'assegurança o de les clàusules acordades, el prenedor de l'assegurança pot reclamar a la Companyia en el termini d'un mes, a comptar des del lliurament de la pòlissa, perquè resolgui la divergència existent. Transcorregut aquest termini sense que s'hagi efectuat la reclamació, s'aplicarà el que disposa la pòlissa.

ASSEGURANÇA COMPLEMENTÀRIA DE RESPONSABILITAT CIVIL

OBLIGACIONS DE L'ASSEGURAT: En cas de sinistre de Responsabilitat Civil, el prenedor, l'assegurat, o els seus drethavents, no han d'acceptar, negociar o rebutjar cap reclamació sense l'expressa autorització de l'Assegurador.

PAGAMENT D'INDEMNITZACIÓ:

L'assegurador està obligat a satisfer la indemnització al terme de les investigacions i els peritatges necessaris per establir l'existència del sinistre i, si s'escau, l'import que resulti. En qualsevol supòsit, l'assegurador ha d'efectuar, dins dels quaranta dies, a partir de la recepció de la declaració del sinistre, el pagament de l'import mínim del que l'assegurador pugui deure, segons les circumstàncies que conegui. Si en el termini de tres mesos des de la producció del sinistre l'assegurador no ha realitzat la reparació del dany o indemnitzat el seu import en metàl·lic per causa no justificada o que li fos imputable, la indemnització s'incrementarà en un percentatge equivalent a l'interès legal dels diners vigent en aquell moment, incrementat al seu torn en un 50%.

RESPONSABILITAT CIVIL PRIVADA :

L'ASSEGURADOR pren a càrrec, fins al límit de **30.000 Euros** les indemnitzacions pecuniàries, que sense constituir sanció personal o complementària de la responsabilitat civil, puguin exigir a l'Assegurat d'acord amb els articles 1.902 a 1.910 del Codi Civil, o disposicions similars previstes per les legislacions estrangeres, vingués obligat a satisfer l'assegurat, com civilment responsable de danys corporals o materials causats involuntàriament a tercers en les seves persones, animals o coses. En aquest límit queden compresos el pagament de costes i despeses judicials, així com la constitució de les fiances judicials exigides a l'Assegurat.

2. EXCLUSIONS. No estan cobertes per aquesta garantia:

- a) Qualsevol tipus de Responsabilitat que correspongui a l'assegurat per la conducció de vehicles de motor, aeronaus, i embarcacions, així com per l'ús d'armes de foc.
- b) La Responsabilitat Civil derivada de tota activitat professional, sindical, política o associativa.
- c) Les multes o sancions imposades per tribunals o autoritats de totes classes.
- d) La Responsabilitat derivada de la pràctica d'esports professionals i de les modalitats encara que sigui com a aficionat: alpinisme, boxa, bobsleigh, espeleologia, judo, paracaigudisme, ala delta, vol sense motor, polo, rugbi, tir, yachting, arts marcial, i els practicats amb vehicles de motor.
- e) Els danys als objectes confiats, per qualsevol títol a l'Assegurat.

TELÈFON ARAG PER TRUCAR DES D'ESPANYA : 93 300 10 50

TELÈFON ARAG PER TRUCAR DES DE L'ESTRANGER : 34 93 300 10 50

BARCELONA, NOVEMBRE DE 2024

